

KÉPMÁSVÉDELEM

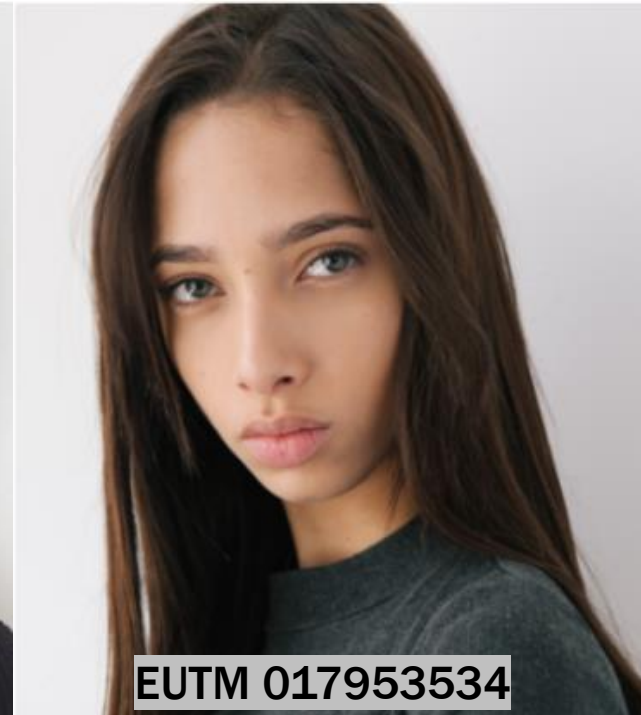
A szellemi tulajdon eszközeivel

Dr. Keserű Barna Arnold PhD
ügyvéd, tanszékvezető egyetemi docens (SZE-DFK)

MI A KÖZÖS BENNÜK?

Mindannyian ebben a
formában lajstromozott EU
védjegyek.

És hollandok.





EU VÉDJEGER VS. KÉPMÁSVÉDELEM

1. FUNKCIÓ

EU védjegy

Árujelző funkció a piaci versenyben

Képmáshoz való jog

A személyiség immanens részének védelme

0

1

2. TÁRGYI KÖR

EU védjegy

Az árujegyzék határozza meg

Képmáshoz való jog

Önmagában véve védett

0

2

3. TERÜLETI HATÁLY

EU védjegy	Képmáshoz való jog
Európai Unió egységes oltalommal	Országonként változó magánjogi szabályok



4. IDŐBELI HATÁLY

EU védjegy

10 év a korlátlan megújítás
lehetőségével

Képmáshoz való jog

A személy életében. Utána
kegyeleti joggá válhat.

2

2

5. VÉDELEM FELTÉTELE

EU védjegy	Képmáshoz való jog
Kizáró okok hiánya, hatósági lajstromozás	Nincs, ex lege személyiségvédelem



6. ÖLTALOM TARTALMA

EU védjegy

Kizárólagos használati jog a gazdasági tevékenység körében az árujegyzék vonatkozásában

Képmáshoz való jog

A képmás engedély nélküli elkészítése és felhasználása ellen véd

2

5

7. FORGALOMKÉPESSÉG



EU védjegy

Forgalomképes vagyoni jog,
megterhelhető, végrehajtható

Képmáshoz való jog

Forgalomképtelen, nem
megterhelhető és végrehajtható

3

5

8. IGÉNYÉRVÉNYESÍTÉS

EU védjegy

Harmonizált, magasfokú
védelem több jogágban is

Képmáshoz való jog

Országonként változó, általában
kevesebb eszközt biztosító
védelem

4

5

9. KORLÁTOK

EU védjegy

Tételesen felsorolt korlátok az oltalommal szemben

Képmáshoz való jog

Jogszabály és mások jogainak sérelme, közszereplők

5

6

10. HASZNÁLAT

EU védjegy

Képmáshoz való jog

Használati kényszer a
védjegyjogban

Nincs használati kényszer

5

7

11. MEGSZŰNÉS

EU védjegy

Több jogcímen is törölhető ill.
megszüntethető

Képmáshoz való jog

A jogalanytól elválaszthatatlan,
így meg sem szűnhet

5

8

12. KÖLTSÉGEK

EU védjegy

Képmáshoz való jog

Bejelentési és megújítási díj

Nincs költsége

5

9

ABSZOLÚT KIZÁRÓ OKOK



VÁNDOR
KESERŰ
TRENYSÁN
& PARTNERS
ÜGYVÉDI TÁRSULÁS

- Van-e egyáltalán árujelző funkciója egy portré fotónak? 450 milliós uniós népességből csupán egy arc.
- Alkalmas-e arra, hogy azonnal és tévedhetetlenül megkülönböztesse a bejelentő áruit és szolgáltatásait más kereskedelmi eredetű áruktól és szolgáltatásoktól.
- Kizárólag olyan formából áll, amely az áru jellegéből következik? Egy modell esetében a védjegy maga a szolgáltatás.



ABSZOLÚT KIZÁRÓ OKOK

- A csomagolásokon használt arcok általában az emberek általános, banális ábrázolását valósítják meg, aminek következtében várható, hogy az ilyen képek úgy értelmezhetők, mint amelyek a szóban forgó áruk és szolgáltatások célközönségére utalnak.

BOARD OF APPEAL

- A védjegynek nem szükséges pontos információt közvetítenie gyártóról/szolgáltatóról. Elég ha arra alkalmas, hogy felismerhető legyen, hogy eltérő eredetűek az áruk/szolgáltatások.
- Bizonyos típusú védjegyeknél nehezebb a megkülönböztetőképeség érzékelése, de ez még nem zárja ki azokat az oltalomból.

BOARD OF APPEAL

- Az, hogy a megjelölés egy valósághű fotó, még nem akadályozza a lajstromozást, mivel a szolgáltatásra vonatkozó leíró jellemzőt nem tartalmaz.
- Az érintett közönség a megjelölést úgy fogja felfogni, hogy az a szóban forgó szolgáltatások eredetét azonosítja, nevezetesen azt, hogy azok az ábrázolt személytől származnak, és ezáltal betölti a védjegy alapvető funkcióját.
- A kép a személy külső karakterisztikáját tartalmazza, amely csakúgy, mint a név, a személy azonosítását biztosítja.

BOARD OF APPEAL

- Egy nő képe még nem feltétlenül jelent közvetlen utalást a célközönségre (kizárólag nők). Pl. női divattervezők nevét viselő márkák is terveznek férfi kollekciókat (pl. Carolina Herrera), és fordítva (Giorgio Armani, Ralph Lauren).

BOARD OF APPEAL

- A külső hasonlóságok kivételesnek tekinthetők. Sok védjegy tartalmazza ugyanazt a szót vagy állatot, de ott ez mégsem jelent problémát!? (*meglehetősen zavaros érvelés*)

- **Összetéveszthetőség vizsgálata felszólalás/törlés/bitörítés esetén?**
- **SABEL kritériumok miként alkalmazhatóak? Szakkérdés?**



RELATÍV KIZÁRÓ OKOK

AZ OLTALOM TÁRGYA

- Az arc az idővel változik, a hajviselet, smink bármikor változhat. Védjegyszerű használat-e egy modell esetében, ha az arc, haj, smink eltér a lajstromozott formától?
- Ha már nem úgy néz ki a modell, a használat hiánya merülhet fel.
- Híres személy arcképe jóhírű védjeggyé válhat?

AZ OLTALOM KORLÁTAI

- A védjegy alapján nem tiltható el más természetes személy a saját nevének használatától. → De a képmásra nincs ilyen szabály! Ad absurdum el lehet tiltani valakit a saját arcának használatától?
- Így jelenleg az összetéveszthető arcú modelleket a védjegyoltalom kizárja ebből a tevékenységből. → a védjegyoltalom és a személyiségi jogok ütközését fel kell oldani jogalkotással vagy Alaptörvény-konform jogalkalmazással.

ÖSSZEGZÉS

- A védjegy legfeljebb kiegészítheti a hagyományos képmásvédelmet, de nem teszi feleslegessé.
- Több gyakorlati problémát is felvet, amit a védjegyjog jelenleg nem kezel.
- Az SZTNH előtt nem biztos, hogy megállja a helyét az EUIPO érvelése, több ponton gyenge.
- A képmás erősebb kommercializálásához vezet, megtöri a képmás személyhez kötődő jellegét.



**SZÉCHENYI
EGYETEM**
UNIVERSITY OF GYŐR



**VÁNDOR
KESERÚ
TRENYSÁN
& PARTNERS**
ÜGYVÉDI TÁRSULÁS

KÖSZÖNÖM A FIGYELMET!

Dr. Kesorú Barna Arnold
iroda@keserubarna.hu